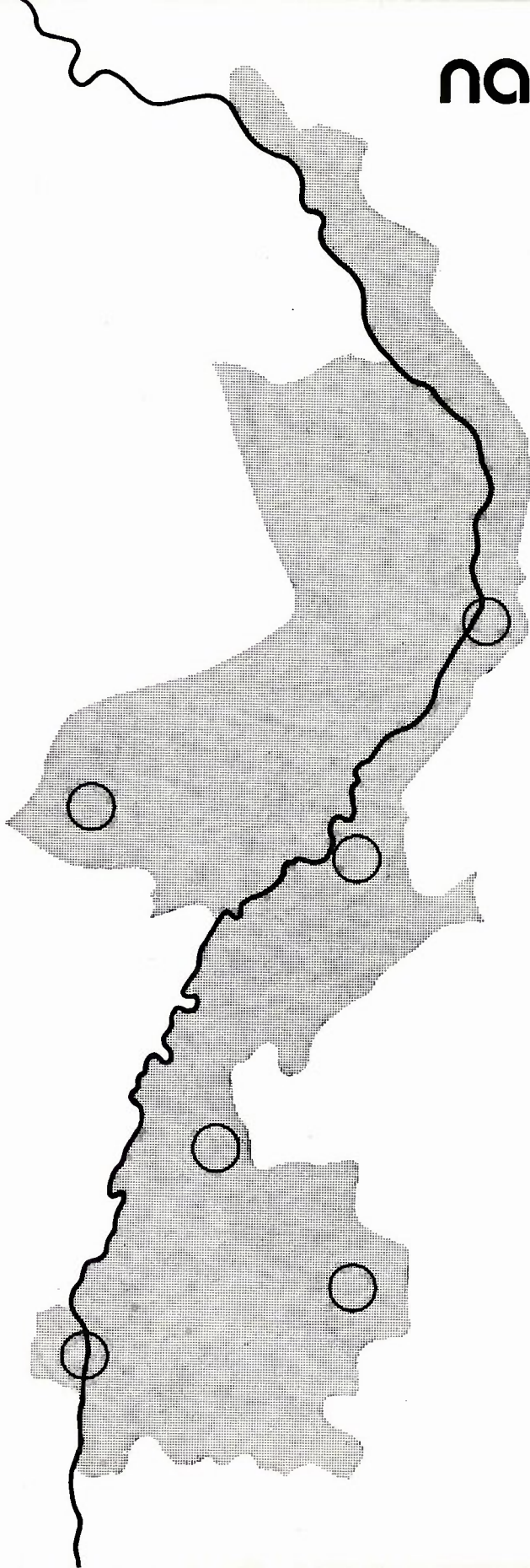


natuurhistorisch maandblad



67e jaargang no. 9 – september 1978

NATUURHISTORISCH MAANDBLAD

Orgaan van het Natuurhistorisch Genootschap
in Limburg

MAASTRICHT, september 1978

REDACTIERAAD: mevr. drs. F.N. Dingemans-Bakels;
H.P.M. Hillegers; J.A.M. Heerkens Thijssen; dr. P.J. van Nieuwenhoven (wnd. hoofdredacteur); W. Ogg; drs. A.W.F. Meijer.
Redactie-adres: Bosquetplein 7 Maastricht (tel. 043-13671).

ADMINISTRATIE: Adreswijzigingen, opgave van nieuwe leden, bestellen van Maandbladen te zenden aan administratie Natuurhistorisch Genootschap in Limburg, p/a Bosquetplein 7, Maastricht; tel. 043-13671.

Afzonderlijke nummers voor niet-leden *f* 2,50, voor leden *f* 1,75; dubbelnummers *f* 4,- resp. *f* 3,-
Auteursrechten voorbehouden.

NATUURHISTORISCH GENOOTSCHAP

Voorzitter: Dr. P.J.v. Nieuwenhoven,
Trianonstraat 13, Maastricht. Tel. 043-18897

Secretaris: H.P.A. J. Gilissen.
Rector Thijssenstraat 9, Geulle. Tel. 04461-1179

Penningmeester: J.G.H. Schoenmaeckers, Johan Frisostraat 4,
Cadier en Keer. Giro 103 63 66 t.n.v. Natuurhistorisch Genootschap, Maastricht.

Lidmaatschap: m.i.v. 1 januari 1978 *f* 30,- per jaar (tevens gezinscontributie); Jeugdleden t/m 17 jaar *f* 7,50. Het maandblad wordt aan alle leden gratis toegezonden.

Litho's en Druk:
Stereo+Grafia, Maastricht.

INHOUD

	Pag.
- Het Mergellandschaap	121
- Tabellen en Tekeningen	138
- Literatuurlijst	140

HET MERGELLANDSCHAAP

1. Inleiding:

- 1.1. schaperassen in Nederland
- 1.2. Mergellandschaap
- 1.3. gebied afgrenzing
- 1.4. karakteristiek: schapenhouderij in Mergelland
- 1.5. bronnen

2. De scheper:

- 2.1. sociale positie van de scheper
- 2.2. leertijd (Tabel 1)
- 2.3. nevenberoepen
- 2.4. traditionele voorwerpen (fig. 4)
- 2.5. spreekwoorden

3. De kudde:

- 3.1. type schaaap
- 3.2. herkenning
- 3.3. de stal:
 - 3.3.1. inleiding
 - 3.3.2. schapenstal uit Honthem (fig. 1)
 - 3.3.3. mest
 - 3.3.4. schapenstal uit Mheer (fig. 2)
 - 3.3.5. schapenstal Eckelrade (fig. 3)
- 3.4. het voer:
 - 3.4.1. voorjaar en zomer
 - 3.4.2. winter
- 3.5. jaarindeling:
 - 3.5.1. winterperiode
 - 3.5.2. lam-tijd
 - 3.5.3. castratie
 - 3.5.4. scheertijd
 - 3.5.5. spinnen
 - 3.5.6. slachten

4. schaaap:

- 4.1. Nederlandse schaperassen:
 - 4.1.1. kultuurrassen en landrassen
 - 4.1.2. Texels schaaap
 - 4.1.3. Melkschaaap
 - 4.1.4. Drents en Veluws heideschaaap
 - 4.1.5. Kempisch heideschaaap (Tabel 3)
 - 4.1.6. typebeschrijving

4.2. ziekten

4.3. parasieten

5. De hond:

- 5.1. ras
- 5.2. opleiding

6. Weidegronden

7. Economische gegevens

8. Oorzaken van achteruitgang en het verdwijnen van het Mergellandschaaap (Tabel 2)

9. De waarde van het Mergellandschaaap

Literatuur

Foto documentatie: Lijst van foto's betreffende kudde-schaaapen in Midden- en Zuid-Limburg.

1. Inleiding

1.1. Zelfs een schaaapfokker zal bij het lezen van bovenstaande titel even zijn wenkbrauwen fronsen; behalve het beroemde Texelse schaaap kent hij maar twee andere Nederlandse rassen. En dat zijn dan het melkschaaap - waarvan er nog zowel in Zeeland als in Friesland een aantal gefokt worden - en het heideschaaap, waarvan een drietal typen is te onderscheiden: het Kempische, het Drentse en het Veluwe type.

1.2. Toch hebben er in Zuid-Limburg - speciaal in het Mergelland - tot in het begin van deze eeuw, schaaapen onder leiding van een herder rondgelopen, die wat betreft uiterlijk afweken van de bovenver-



Drents heideschaaap. Ooi met twee lammetjes. Beertsenhoven, voorjaar 1978.

Foto: P.J. van Nieuwenhoven.

Alleen bij dit Nederlandse landras zijn de rammen altijd, de ooiën soms gehoord.

melde inheemse schaperassen. Of we hier te maken hebben met een echt ras valt nog te betwijfelen. (vgl. 4.1.5.)

1.3. In dit artikel zal de lezer geïnformeerd worden worden over de historische, sociale en volkskundige aspecten van dit in het gebied van Zuid-Limburg - dat ruwweg begrensd wordt door Maas, Geul en Gulp en de Belgische grens - gefokte dier.

1.4. Vooruitlopend op de gegevens vermeld in de paragrafen 3-7 moet gezegd worden, dat de schapenhouderij in het Mergelland tot \pm 1920 wezenlijk verschilde van die welke uitgeoefend werd op de zandgronden van de Kempen, de Veluwe, Drente en aangrenzende gebieden, zoals de Lüneburgerheide. Bij het lezen van Bringemeier (1954), Tiesing (1943), Frère (1928 en 1936) valt het op, dat de schapenhouderij op die zandgronden de spil was van de boereconomie; de zeer grote schapenkudden zorgden hier voor de noodzakelijke mest, waarmee op de magere zandgronden landbouw bedreven kon worden. De schepers waren hier belangrijke mensen met bepaalde nevenfuncties, eigen klederdracht,



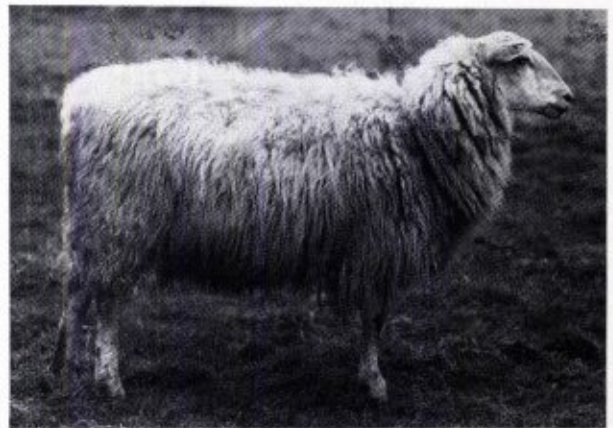
Kempisch heideschaap. Ooi. Schaapskooi Heeze, voorjaar 1978.

Foto P.J. van Nieuwenhoven.

Kempische heideschape zijn iets kleiner en 'droger' dan de Mergellandschape. De wol is zeer fijn maar minder lang.

vaste feesten en organisaties. Elke boer was - noodgedwongen - schapenhouder. De introductie van de kunstmest heeft daar dan ook grote veranderingen teweeggebracht, zowel wat betreft de boereconomie als het landschap.

In Zuid-Limburg was de schapenhouderij op het einde van de vorige eeuw een marginaal bedrijf. Dit uiterst vruchtbare löss-gebied, waar intensieve landbouw bedreven werd, bood weinig voedsel aan schapen. Alleen kleine boeren - vaak pachters - bezaten schapen en verkregen op deze manier extra hoeveelheden mest, waardoor ze toch hun land voldoende konden bemesten. De schapenhouderij was geen noodzaak. De schepers zelf waren in sociaal opzicht "randfiguren". Bovendien was de schapenhouderij regionaal bepaald: alleen in die dorpen of gehuchten, die op de randen van het vruchtbare löss-plateau lagen, trof men kleine schapenkudden aan, omdat alleen in deze gebieden nog relatief veel voor schapen geschikte weidegrond aanwezig was (kalkgraslanden, bosranden, holle wegen, boomgaarden e.d.). Het plateau zelf bood onvoldoende



Mergellandschaap. Ooi. Maastricht, voorjaar 1978.

Foto: P.J. van Nieuwenhoven.

De gebogen 'ramsneus', lange golvende wol, vlekken op kop en poten zijn typisch voor Mergellandschape.

weidegrond voor schapenkudden. (vgl. Krt. 1) Tenslotte blijkt de schapenhouderij weinig geïstitutionaliseerd te zijn geweest, terwijl dit op de zandgronden wél het geval was; de schepers waren daar belangrijke mensen met vaste nevenfuncties, eigen kleding en voorwerpen, hadden bepaalde rechten en plichten, er waren vaste feestdagen voor scheren, wassen, wolverkoop e.d. Dit alles verleende op de zandgronden de scheper en zijn kudde een duidelijk omschreven plaats in de dorpsgemeenschap.

1.5. De gegevens die tot de samenstelling van dit artikel geleid hebben stammen in hoofdzaak uit de mond van onze zegsman Sjang B., een 76 jarige boer uit het gehucht Honthem (ten zuiden van Margraten), die in zijn jeugd scheper geweest is, en aan Funs H. uit 't Rooth, eveneens een ex-scheper.

Literatuurgegevens betreffende dit onderwerp zijn zeer schaars. Geput werd uit o.a. Vroomen (1977) Kemp (1925), Lemmerling (1977).

2. De Scheper

2.1. Van de 13 ons bekende schepers was een elftal



Mergellandschap. Lam ± 10 minuten na de geboorte. Voorjaar 1978. Foto: P.J. van Nieuwenhoven.

De donkere vlek in de nekbasis komt bij Mergellandschapen vaak voor, maar verdwijnt vrijwel geheel als de dieren volwassen zijn.

zelf eigenaar van de kudde. Zonder uitzondering waren dit kleine boeren of pachters, die op deze manier voldoende mest verkregen om hun landbouwbedrijf lopende te houden. De overigen waren in loondienst of werkten voor kost en inwoning (vgl. Tabel 1). Van de totale groep was een aantal 'oongeraaje' (mentaal of fysiek enigszins gehandicapt), een aantal zeer jong, (14 tot 20 jaar) en er was zelfs een vrouwelijke scheper.

Volgens Tiesing (1943) en Bomann (1941) blijkt de scheper op de zandgrond een belangrijke sociale positie te bezitten: de 'Grossschäfer' was ofwel de oudste ofwel de op één na oudste zoon van de kudde-eigenaar.

2.2. Een leertijd voor aankomende schepers bestond hier niet: de jonge scheper kende de korte en vaste dagelijkse route van de kleine kudde snel. Bovendien kwam de kudde elke dag naar de potstal terug. Dit in tegenstelling tot de Drentse en de Lüneburger situatie.

2.3. Vaste nevenberoepen - zoals in Drente of Noord-Duitsland: imker of natuurgenezzer - ontbreken hier. Scheper-zijn was tijds-(leeftijd), sociaal-economisch-(kleine boer) of fysiek-(lichaamsgebrek) bepaald. Onze zegsman schildert die hem bekende schepers toch apart van de andere dorpsbewoners. Sommigen waren beruchte stropers, een andere een geziene mondharmonica-speler, één de dorpsboeman, anderen imker of verzorger van de moestuin. In elk geval klaagt onze zegsman erover, dat de scheper een lage sociale plaats innam: zelfs 's zondags moest hij met zijn kudde erop uit, waardoor zondagse geneugten (bv. kermis) hem ontzegd werden.

Ook in de Limburgse volksverhalen is de scheper een aparte figuur. We zien hem dan ook als weerwolf of vuurman optreden (Kemp 1925).

2.4. Een traditioneel bepaald herderskostuum heeft vanaf het einde van de vorige eeuw - in het Mergel-

land niet bestaan. Foto's van schepers (vgl. lijst van foto's) en de gegevens van onze zegslieden bevestigen dit. Hun garderobe bestond uit datgene wat er op de boerderij aanwezig was. Hannes (vgl. Tabel 1) bijvoorbeeld droeg in de winter een grove pet met oorkleppen, die naar believen over de pet of onder de kin vast geknoopt konden worden; een zware, tot aan de enkels reikende jas, zelfgebreide wanten en zware kapklompen.

Het enige traditionele voorwerp dat door elke scheper gebruikt werd, was de staf met het bekende lepelvormige schepje, dat niet alleen tot doel had afgedwaalde schapen tot de orde te roepen, maar ook om bepaalde dieren te vangen of om braamtakken uit de vacht te halen, en bepaalde voor schapen schadelijke planten uit te steken. (vgl. fig. 4).

Gezien het gering aantal schepers en de geringe slijtage, is het aantal herdersschopjes altijd erg beperkt geweest; er is ons dan ook slechts één voorbeeld uit het Mergelland bekend.

Andere voorwerpen, traditioneel voor de scheper in andere gewesten, zoals knapzak, breipenhouders en



Mergellandschaap. Ooi met lam. Zomer 1975.

Foto J. Smittenberg.

De kalende nek is het gevolg van de gewoonte om de kop telkens door de afrastering van de weide te steken.

zalfpotjes, waren hier rond 1900 onbekend. (vgl. Bomann).

2.5. Enkele spreekwoorden herinneren aan de scheper in het Mergelland. Als iemand zuinig moest zijn, werd vermanend gezegd: "Schieperke, bewaar dien eurte" (scheper, bewaar je etensresten). Dezelfde uitdrukking komt voor in een weersvoorspelling op lange termijn: "Es mèt Leegmès de zon op de keerskes schient, dan mot de sjèper zien eurte beware" (als op Maria Lichtmis - 2 febr. - de zon op de kaarsjes schijnt, dan moet de scheper zijn afval bewaren). Dezelfde uitdrukking wordt vermeld in Vroomen (1977) en Lemmerling (1978).

3. De kudde

3.1. Daar in par. 4 uitvoerig wordt ingegaan op het exterieur van het mergellandschaap volstaan we nu met een korte schets. De kop is steeds hoornloos, smal en lang met een iets gebogen neusrug ('ram-neus') vaag zwart of bruinevlekt of gespikkeld op een witte ondergrond. De romp is lang en smal; de wol is lang en gegolfd, nooit gespiraliseerd en hangt als een deken om het dier heen. De kleur is wit of iets gelig. Op een enkele foto komen zwartharige dieren voor. Andere kleurvarianties zijn niet bekend. De staart is lang en behaard. De poten pezig, dun en bruin of zwart gevlekt.

3.2. Natuurlijk bezaten de individuele schapen geen namen, toch kende de scheper zijn dieren; het vlekken- en kleurpatroon op de kop, het geslacht, de leeftijd of andere eigenaardigheden hielpen hem het dier te herkennen.

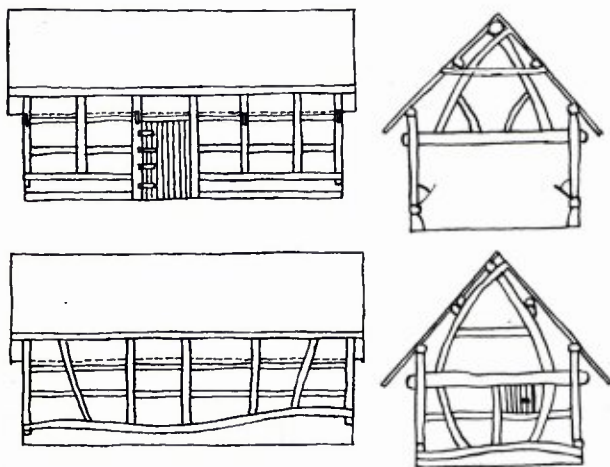
Het merken van dieren door middel van oorrandsnijdingen in de vorm van smalle driehoekjes (vgl. Bringemeier) was onze zegsman Sjang B. wel bekend, maar werd in zijn tijd niet toegepast.

Dialectische benamingen voor de **geslachtsgroepen**: 'weir, hamel en girm', resp. voor ram, gecasteerde ram en ooi. **Leeftijdsgroepen**: 'lemke, lam-

zoekeling, ieling en euverjeurige' voor resp. lammetje, lam, zuiglam (net van de moeder af) eersteling (eenjarige) een meerjarige. Kleurgroepen: 'sjpikkel, voesnek en voeskop' voor resp. gespikkelde kop, roodbruin-nek en roodbruin-kop.

3.3.1. Elke lezer kent de typische schaapskooien uit de Noordwesteuropese heidegebieden; deze vrij grote, met riet bedekte potstallen, vaak afzijdig gelegen van boerderij-complex of dorp zijn vaak object geweest van landschapsschilders en fotografen. Schapenstallen uit het hier beschreven gebied waren opgenomen in de in principe rond een binnenplaats gelegen rangschikking van woonhuis, schuur en veestallen; waren uiteraard kleiner van omvang en boden ook onderdak aan andere huisdieren, b.v. kippen. Er zijn ons slechts enkele voorbeelden bekend: in Eckelrade (Dorpsstr.), Honthem, (inmiddels verdwenen) en in Mheer (naast de Tiend-schuur.)

3.3.2. De schapenstal in Honthem werd rond 1920 gebouwd door de dorpsstimmerman en werd in 1939 afgebroken. De rekonstruictietekening (fig. 1) dan-



Schapenstal Honthem.

lang \pm 9 m.; breed \pm 5 m.; hoog \pm 6 m. Deurbreedte \pm 100 cm.

ken wij aan onze zegsman. De exacte maten zijn onbekend, maar bedragen ongeveer 5 x 9 m. Langs- en topgevel waren resp. 3 en 6 m hoog. Het houten raam ('het gesjeuj') waarin de gehele vakwerkkonstruktie was opgesloten, rustte op een rij van mergelblokken, waartussen openingen waren vrij gelaten, die tot functie hadden, het overschot aan urine uit de mest te laten afvloeien. De gevels vertoonden slechts twee openingen: een brede deur in de langsgewel (die naar buiten opening) en in de oprit van de boerderij aan de kopse gevel een klein houten luikje, dat ook naar buiten opening.

In het interieur bevond zich een teil ('tin') voor water, die om het omvergooien tegen te gaan aan een stevige houten paal (tevens schuurpaal) vastgebonden was. Aan de beide korte en aan één lange kant bevond zich de ruif ('ben of reup'). Een klein gedeelte was gereserveerd voor kippen.

3.3.3. Elke dag voordat de schapen terugkwamen uit het veld werden 7 of 8 bussels ('gerven') uitgedorst stro gestrooid; alleen in het voorjaar diende meer gestrooid te worden, omdat de schapen dan door het jong gras ('gelpsja graas') en vooral door de jonge scheuten 'knop-laup' (= kraailook) "aan de sjet waren." (diarrhee hadden). De mest werd twee keer per jaar verwijderd: in het voorjaar (mrt - april, liefst tijdens vriezende weer) en in oktober. De mest lag dan zo hoog, dat de lammeren in de ruif konden spelen! Per keer werd de totale hoeveelheid mest (40 - 50 'sjaagskarre' - tweewielige opklapbare mestkar -) naar de akker(s) gebracht. Deze hoeveelheid, grof geschat 90 m² mest, was voldoende voor een halve ha rogge of voor een kwart ha bieten of aardappels. De potstal uitgraven was zwaar werk; twee volwassen mannen hadden hier twee dagen werk aan, en om de stank te kunnen verdragen werd de jeneverfles duchtig aangesproken.

3.3.4. De schapenstal uit Mheer vormt een onderdeel van het boerderij-complex hoek Stallestraat -

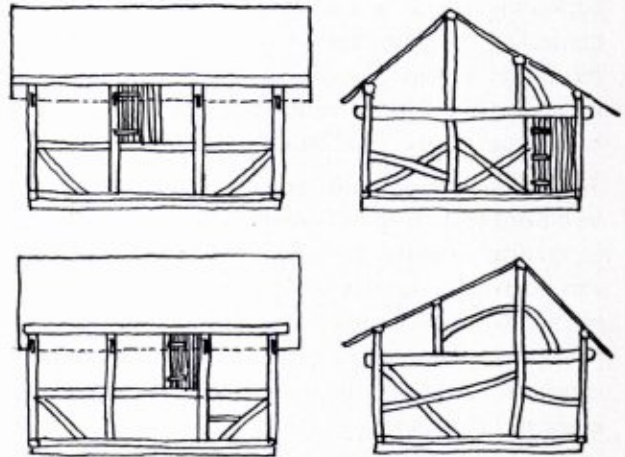


Schapenstal Mheer; 19e eeuw (vgl. fig. 10)
lang 11.08 m.; breed 6.54 m.; hoog 7.27 m. Deurbreedte 89 cm.

Dorpsstraat, en stamt uit het einde van de 18e of begin 19e eeuw. Ofschoon het gebouw al vanaf 1900 geen kudde schapen heeft gehuisvest, wordt het door de bewoners nog steeds 'de schapestal' genoemd. Het dak vertoont aan de ene kant een wolfseind, de andere kopse gevel sluit aan bij de bakstenen koe-stal. (vgl. fig. 2)

3.3.5. In tegenstelling tot bovengenoemde schapen-stallen, die geheel uit konstruktief deugdelijk vakwerk zijn opgetrokken (gekantrecht essen hout, waarvan alle verbindingen getoogd zijn met houten pennen en voorzien van stevig vlechtwerk met leem enz.) is de schapenstal uit Eckelrade (Dorpsstraat, eig. dhr. T. v.d. Berg) als een overgangsvorm te beschouwen van vakwerk naar baksteenbouw: alle horizontale verbindingen zijn gespijkerd en de benedenste vakkenrij bezit een halfsteense baksteenvulling. De overige vakken bezitten een lemen vulling, maar ook hier zijn roeden en schoren gespijkerd. (vgl. fig. 3)

Het gebouwtje dateert uit het begin van deze eeuw.



Schapenstal Eckelrade; begin 20^e eeuw (vgl. fig. 11)
lang 6 m.; breed 4.80 m.; hoog 3.60 m.

3.4.1. De samenstelling van het voer hing grotendeels af van de tijd van het jaar; in het late voorjaar en de vroege zomer bestond dit uitsluitend uit wilde grassen en kruiden van wegbermen en kalkgraslanden. Tot en met juli was er volop voedsel; gelukkig kon de scheper na de oogst - half augustus - gebruik maken van de stoppelvelden, behalve wanneer de eigenaar van het perceel dit uitdrukkelijk verbood door midden op zijn perceel duidelijk zichtbaar een 'vrie-wösj' te plaatsen (een stok van ± 2 m met aan de top een bosje takjes, stro of kruiden gebonden). Hetzelfde gebruik wordt vermeld door Frère (1928) voor Belgisch, en door Lemmerling (1978) voor Nederlands-Limburg.

3.4.2. De winter was uiteraard de voedselarmste periode van het jaar.

Ondanks het feit dat stoppelvelden, kalkgraslanden en wegbermen niet veel voedsel meer opleverden, ging de kudde toch elke dag op pad. Soms kreeg de kudde toegang tot een boomgaard of weiland, of mocht door een perceel winterrogge wandelen; de jonge roggeplanten stoelden dan beter uit in het

voorjaar en konden zich dan beter ontwikkelen. Na zware sneeuwval of bij guur weer bood een naburig bos wat luwte en enig voedsel, alleen mochten de schapen niet te veel 'wintergreun' (klimop) eten; ze zouden er ziek van worden.

In elk geval moest er in de winter bijgevoerd worden. Dit gebeurde 's morgens vroeg en in de namiddag, als de kudde terugkwam uit het veld.

Bijvoer bestond uit enkele ongedorste rogge- of haverstroken, een tiental gesneden voederbieten of winterrapen, eventueel gemengd met strohaksel, en natuurlijk een bepaalde hoeveelheid hooi, dat opgeslagen lag onder het dak van de schapenstal.

Een zeer speciaal wintervoedsel, dat alleen nog door Hannes - een oudoom van onze zegsman - verzameld werd was 'peume'. Dit waren de gedroogde wortelstokken van het bekende akkeronkruidgras 'Kweek'. Na het ploegen en eggen van de stoppelvelden, werd dit verzameld en bewaard. Zelfs de schapen aten het met lange tanden. Vergelijk ook Vroomen (1977).

3.5.1. De winterperiode, vanaf november tot half maart, was voor scheper en kudde een moeilijke tijd; de voornaamste zorg bestond uit het verkrijgen van genoeg voedsel, waarbij ervan werd uitgegaan, dat bijvoeding pas dan werd gegeven, als er buiten niets meer te vinden was.

Door de nood gedwongen kwam de scheper wel eens in overtreding: boomgaarden of weilanden werden illegaal bezocht, bieten of winterrapen werden 'georganiseerd', winterroggepercelen snel gepasseerd en een 'vrie-wösj' (vgl. 3.4.) niet gezien. In elk geval, een goede scheper had meestal nog wel wat achter de hand.

3.5.2. Wanneer met eind maart de lam-tijd op zijn hoogtepunt was, was de ergste zorg voor voedsel wat achter de rug. Bij een geboorte werd zelden geassisteerd. In verband met hun constitutie zag de

scheper graag eenlingen bij eenjarige ooiën, bij meerjarigen tweelingen.

3.5.3. Castratie (löbe) van jonge ram-lammeren gebeurde volgens onze zegsman steeds op Goede Vrijdag. Terwijl een helper het dier vasthield, sneed de scheper met zijn vlijmscherp zakmes ('löbbekniep') of scheermes ('sjaarsj') de punt van het scrotum ('buul') af, pakte met zijn tanden de testes ('hoeier') vast en trok de zaadstrengen ('peize') kapot, terwijl hij met zijn twee handen het scrotum boven de testes dicht kneep opdat de zaadstrengen de darmen niet zouden meestrekken. De wonde werd vervolgens aangestipt met olie ('sjmaat').

Dezelfde dag werden ooilammeren 'gesjtuts' of 'gesjwens' (de staart afgeknapt). Dit werd gedaan om de ooiën gemakkelijk te onderscheiden van de rammen. Bovendien zou een staartloze ooi beter gedekt kunnen worden en de derde reden was dat ze schoner blijven in verband met diarree.

Laat geboren ramlammeren werden nog wel in het najaar gecastreerd d.m.v. een afbindtechniek. Een pekdraad van ± 30 cm werd aan beide einden bevestigd aan vingerdikke stokjes. Hiermee werd het scrotum net boven de testes zeer krachtig afgebonden. Het benedenste gedeelte smeerde men in met groene zeep. Na aanvankelijk te zwellen ging dit gedeelte rotten en verdroogde na enkele weken. Volgens onze zegsman werd deze methode weinig toegepast; niet alleen omdat er nog al eens dieren een infectie opliepen en stierven, maar ook omdat de methode uiterst pijnlijk was.

3.5.4. Ofschoon er geen traditioneel vastgelegde scheerdag bestond bij onze informanten, schoor men toch vóór St. Jan (24 juni). Anders dan op de zandgronden (Tiesing 1943 en Bringe meier 1954) werd deze dag (of dagen niet als bijzonder gekarakteriseerd: Sjang B. schoor zijn dieren meestal zelf: 20 volwassen dieren werden dan opgesteld en die dag geschoren, de rest van de kudde volgde in groepen

van 20 de volgende dagen. Een familielid trok tijdens deze dagen met de kudde mee. In andere jaren werd de hele kudde (± 80 volwassen dieren) op één dag geschoren maar dan werden enkele huurscheerders gecontracteerd à raison van de kost, een liter brandewijn en een à twee Belgische francs. Men begon dan 's morgens vroeg om 5 uur en om 10 uur trok de kudde uit, met uitzondering van een 15-tal dieren. Als rond 4 uur 's middags de kudde terug was, werden de nog resterende ongeschoren schapen afgewerkt.

Het scheren vond plaats op de 'din' (deel). Men bond de schapen vast op tafels, gemaakt van schragen of kisten, belegd met staldeuren of planken. De scheerder begon met de halspartij en werkte via de onderbuik in de richting van de ruglijn. Dan werd het dier op zijn geschoren zijde gelegd en in de omgekeerde richting geknipt. De geschoren wol blijft één geheel vormen, het zgn. wolvlies ('greuf'). Elke 'greuf' werd van grove ongerechtigheden ontdaan, met de schone zijde tweemaal naar binnen gevouwen, met een touwtje omwonden en per stuk (2,5 - 5 kg) verkocht. De minder ervaren huurscheerders haalden een score van 15 schapen per dag, de scheper zelf 20. De kost van die dag was stevig, behalve het borreltje per schaap - een stuk Limburgsche vlaai bij de 4 uurkoffie als er huurscheerders waren.

3.5.5. Ofschoon onze zegsman in zijn lagere schooljaren het spinnen leerde, werd dit toch rond 1920 niet meer thuis beoefend. Tijdens de Tweede Wereldoorlog werden de spinnewielen van de zolders gehaald en moest er bij gebrek aan garen gesponnen worden. Van zijn ouders kende hij de winterse spinavonden, waarbij de spinsters uit het gehucht samenkwamen. Zijn oud-oom spon in het veld zelfs nog met een spintol, gemaakt van een stokje en een halve aardappel, waarmee de wolresten die aan dorren bleven hangen tot een draad verwerkt werden.

3.5.6. Rond Allerheiligen (1 nov.) - als de 'reube'

rijpten - moest de kudde uitgedund worden. Dit gebeurde uitsluitend d.m.v. verkoop; onze informanten slachtten hun dieren niet en aten nooit schapevlees. Pas in de oorlogsjaren van '40-'45 heeft één informant schapevlees leren eten en conserveren: het in grove stukken verdeelde lam werd in de broodbakoven goed aangebakken en daarna in aarden ten gelegd en overgoten met eigen vet.

4. Het schaap

4.1. Nederlandse schaperassen.

4.1.1. In navolging van Lantinga (1976) kunnen we gekweekte schapen in twee groepen onderscheiden: landrassen en kultuurrassen. Het verschil tussen beide groepen schuilt voornamelijk in hun genetische samenstelling als gevolg van geografische isolatie (plaatsfactor) en doelbewuste veredeling door de mens (tijdsfactor). Landrassen bezitten een respectabele ouderdom; ze zijn ontstaan door eeuwenlange half-natuurlijke selectie in een bepaald gebied. Hun genetische variabiliteit is hoog en als gevolg hiervan zijn inteelt-verschijnselen zoals bepaalde ziekten en afwijkingen zeldzaam. Een typisch Nederland landras is bijvoorbeeld het Drentse heideschaap. Terp-onderzoek door Broekema (1910) en Reitsma (1940) heeft uitgewezen, dat dit ras lijnrecht afstamt van prehistorische schapen.

4.1.2. Kultuurrassen zijn recent van oorsprong; hun genetische variabiliteit is gering als gevolg van een strenge selectie in een korte tijd. Daardoor heeft een kultuurras een homogener exterieur en dus een gemiddeld hogere 'opbrengst', hetgeen in de moderne veeteelt uiteraard een belangrijke rol speelt. Allerlei inteeltverschijnselen zijn daarom dan ook minder zeldzaam. Een kultuurras is dus meer door de mens beïnvloed en sterk van hem afhankelijk. Landrassen benaderen meer het z.g. wildtype. Het Nederlandse kultuurras bij uitstek is het Texelse schaap - ontstaan in de laatste helft van de vorige eeuw uit kruisingen van een drietal Engelse rassen en een op Texel

voorkomend (land?)ras - dat nu wereldberoemd is om zijn wol en vleesproductie. (Lantinga 1976).

4.1.3. Een ander kultuurras - waarschijnlijk ouder dan het Texelse - in Noord-West Europa is het melkschaap (Lantinga 1976), dat ook op zeer beperkte schaal in het Mergelland voorkwam.

4.1.4. De Nederlandse landrassen - die altijd overigens in kudden gehouden werden - kunnen we globaal in drie typen splitsen: het Drentse, het Veluwse en het Kempische heideschaap. Het eerste is klein, sober, weinig vruchtbaar, heeft gemakkelijk vlees, grove wol en is variabel van kleur. De rammen bezitten steeds horens, de oaien soms (A.C. van Bommel 1963, van Bommel en de Smidt 1955, Lantinga (1976) en Rol (1963). In Zuid-Limburg kan men een kudde van overwegend Drentse heideschapeen bekijken op de Brunsummerheide.

Op de Veluwse heidevelden in de provincies Overijssel, Gelderland en Utrecht weidde oorspronkelijk het Veluwse heideschaap: verwant met het vorige, maar iets groter en vruchtbaarder. De wol is fijner van structuur en beide geslachten zijn hoornloos. Mogelijk zijn de Schonebeekerschapen ontstaan uit een kruising van deze beide heideschapeen. Typisch voor Schonebeekers is een zwarte ring 'blaar' rond de ogen.

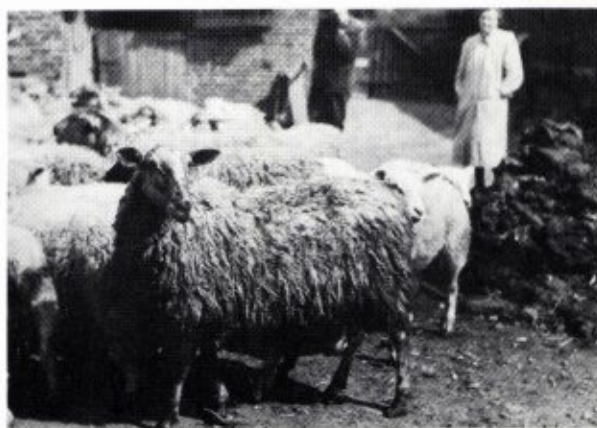
4.1.5. Op tenslotte de zandgronden van de Nederlands-Belgische Kempen en de Peel het Kempische heideschaap, dat wat zijn algemene bouw betreft meer op het Veluwse schaap dan op het Drentse schaap geleek. Door één auteur (Rol, 1963) wordt nog het Maasschaap kort beschreven, waarvan hij aanneemt, dat het een Noordlimburgse variant was van het Kempische. (vgl. tabel 3).

Voor zover de beschikbare gegevens het ons toelaten lijkt het Mergellandschaap eveneens een regionale variant te zijn van het Kempische heideschaap. Ten opzichte van het Texelse wordt het Kempische gekarakteriseerd door een fijnere lichaamsbouw, met

slanke poten, een lange, smalle romp en dito kop met een duidelijk convexe neuslijn. De wol is lang, golvend en nooit gespiraliseerd, wit of iets wit-geel. De kop is wit, licht bruin (voskop), gespikkeld of onregelmatig bruin-zwart gevlekt. De staart is lang en sterk behaard. Het zijn typische kuddedieren, die niet uitsluitend op heide, maar ook op stoppelvelden, schraallanden en langs wegen grazen. In tabel 3 worden de drie varianten van het Kempische schaap met elkaar vergeleken.

4.1.6. Wat de type-omschrijving van het Mergellandschaap betreft zijn wij vrijwel volledig afhankelijk geweest van onze zegslieden - vooral van Sjang B., wiens informatie via zijn oudoom Hannes W. teruggaat tot het laatste kwart van de vorige eeuw. De tot nog toe achterhaalde foto's waarop Mergellandschapeen voorkomen, geven weinig details. Uit de literatuur zijn ons geen type-beschrijvingen bekend.

In de hieronder volgende beschrijving worden steeds kenmerken vergeleken met Texelse schapeen.



Mergellandschapeen. Gedeelte van de kudde. Omgeving van Echt 1954.

Foto: J.Th. de Smidt.

Het eerste dier beantwoordt volledig aan onze beschrijvingen van het Mergellandschaap. De lammeren rechts op de foto bezitten duidelijk Texels bloed.

De kop is lang en smal, de neuslijn duidelijk convex (ramsneus'). Het neusbeen tekent zich hoekig af, de spiegel steeds gepigmenteerd. De oren staan horizontaal of iets hellend, nooit schuin rechtop, de gladde beharing strekt zich uit tot direkt achter de oor-inplant. Op een enigszins vuil-witte of gelige achtergrond tekenen zich zwarte of bruin-zwarte vlekken af, die meestal duidelijk afgegrensd zijn. Voskleurige koppen ('voesköp') komen voor, maar hun kleur blijft licht bruin; nooit rood-bruin. Bij lammeren komt in combinatie met een voskleurige kop eenzelfde haarkleur voor in de nekbasis, staartpunt en een vlekkenpatroon op de onbewolde pootgedeelten.

De hals is lang en smal, hals- en ruglijn liggen meestal niet in elkaars verlengde; de kop wordt hoger dan de romp gedragen. Bij lammeren en vooral bij eenjarige rammen is dit zeer opvallend. Dit verleent de dieren een enigszins fiere houding, die bij Texelse schapen ontbreekt.

De romp is lang en smal, de wervelkolom duidelijk voelbaar, de ruglijn recht en horizontaal; de schofthoogte is gelijk aan de kruishoogte. De kleine uier is



Scheper met kudde. Geulhem ± 1910.

Kalkgraslanden werden tot in het begin van deze eeuw extensief door schapen begraasd. De vegetatie van de kalkgraslanden is als gevolg hiervan sterk aan het veranderen.



'Honsbergergröb' Honthem, Gemeente Gronsveld, voorjaar 1978.

Foto: P.J. van Nieuwenhoven.

Holle wegen, wegbermen, houtsingels en stoppellingen werden ook door de schapenkudden bezocht.

kaal, de balzak fijn behaard.

De wol is zeer lang en fijn, golvend en nooit gespiraliseerd, roomwit of geelachtig wit van kleur. De paar vlekjes vosbruine wol die bij lammeren wel eens voorkomt verdwijnen al in het eerste levensjaar. Op een enkele foto komen zwarte schapen voor.

De wolopbrengst per jaar varieert per geslacht en leeftijdsklasse: meerjarige oaien 3,5 - 4,5 kg; meerjarige rammen 5 - 5,5 kg. Door zijn lengte en fijne structuur is dit woltype erg geschikt als handspinnwol. Een onverklaarbare eigenschap is, dat de van deze wol vervaardigde weefsels niet krimpen tijdens het wassen. De kleur blijft, zelfs na jaren wassen, room-wit nooit kalk-wit.

De poten zijn fijn en pezig, wit of wit met bruine of vuilzwarte vlektekening. De hoefjes zijn zwart en groeien vrij snel, zodat ze minstens tweemaal per jaar bijgesneden moeten worden.

De staart is lang en reikt tot voorbij de hak, is grof bewold, de punt is bij lammeren wel eens bruin, bij volwassenen dieren nooit. Vaak is de staartpunt iets omhoog gekromd.

De vruchtbaarheid is redelijk hoog, eenjarige ooien krijgen meestal één lam, meerjarige ooien vaak tweelingen. Assistentie bij de geboorte is - voor zover onze ervaring betreft - niet nodig. Het verstoten van een lam bij tweelingen is nooit waargenomen. Wanneer de dieren grazen, blijven zij meestal kort bij elkaar. Sommige exemplaren knabbelen of knagen graag aan doornheggen of boomschors. Deze gedragingen zijn van Texelse schapen onbekend.

4.2. Ziekten

4.2.1. Volgens de ervaringen van Sjang B., die ruim 20 jaar ervaring heeft gehad met Mergellandschapen en ruim 10 jaar met Texelschapen, waren de Mergellandschapen gezonder dan de Texelse schapen; de verklaring hiervoor is, zegt hij, dat de kuddeschapen over een groter assortiment voedsel beschikken. Ze zoeken zelf wel dat kruid uit dat goed voor hen is. Uit eigen ervaring vanaf 1973 tot op dit moment (aug. 1978) met 51 schapen is slechts één jong dier in de strenge na-winter van 1976 aan een darminfectie



'Den Dreesj' Honthem, Gemeente Gronsveld. Voorjaar 1978.

Foto: P.J. van Nieuwenhoven.

'Dreesj'-gronden, soms kalkrijk (kalkgrasland), soms kalkarm ('heiden'), waren stenige, onvruchtbare en voor akkerbouw ongeschikte terreinen. Voor de scheper waren dit de belangrijkste weidegronden.

overleden, één zeer zwak lam met ooginfectie van een moederdier met nierontsteking overleden als gevolg van een combinatie van ondervoeding en longontsteking en één miskraam gekonstateerd.

Ziekten of aandoeningen waren vroeger meest beperkt tot bepaalde periodes: in het vroegere voorjaar bij voedselschaarste of overgang van stalvoeding naar groenvoer, vlak voor of na de geboorte van de lammeren en gedurende de rest van het jaar alleen tijdens extreme weersomstandigheden (strenge vorst of zeer lange natte perioden).

In de hieronder volgende paragrafen worden de ziekten of aandoeningen opgesomd, die door Sjang B. uit eigen ervaring bekend zijn. Tevens wordt de door hem toegepaste geneeswijze vermeld. In het werk van Bekedam en Herweijer (1978) worden de hier genoemde ziekten uitvoerig besproken.

4.2.2. 'de kregnde': de veeziekte bij uitstek: mond en klauwzeer.

Een zeer besmettelijke virusziekte die de mond en



Schapenstal, naast de Tiendschuur, Mheer, voorjaar 1978.

Foto: P.J. van Nieuwenhoven.

In Zuid-Limburg waren de schapenstallen een onderdeel van het rond een centrale binnenplaats gerangschikte gebouwencomplex. Op de zandgronden lagen de schaapskooien vaak aan de rand van de hei en apart van het dorp of boerderij.

hoeven aantast, waarbij blaren en korstvorming optreedt. De dieren kunnen nauwelijks meer eten of lopen, vermageren en kunnen sterven. Deze ziekte heeft in het voorjaar van 1911 grote slachtingen aangericht bij het rundvee. Van de schapen stierven wel alle lammeren, de volwassen dieren echter niet, hoewel ze wel aangetast werden. De indertijd toegepaste geneeswijze: de dieren door natte leem te laten lopen en de mondhoeken in te smeren met urine of roetwater, heeft niet veel succes opgeleverd.

4.2.3. 'Rotkreupel': ziekte met dezelfde naam die ontstaat doordat in de spleten van de gescheurde hoeven eerst grasresten gaan rotten en daarna hoefweefsel. De dieren gaan mank lopen en vermageren sterk.

Bij Mergellandschapen kwam deze ziekte alleen voor tijdens extreem natte jaren, bij de later geïmporteerde Texelse schapen veel vaker (de eerste Texelse schapen zag Sjang B. in 1918 bij boer T. Maas in Vilt).

Om 'rotkreupel' te genezen werden de hoefjes bijge-



Schapenstal, Eckelrade, voorjaar 1978.

Foto: P.J. van Nieuwenhoven
Deze vakwerkstal uit het begin van deze eeuw, is aanzienlijk minder van kwaliteit dan de vorige; alle houtverbindingen zijn gespijkerd. Die van Mheer zijn getoogd (pen en gatverbinding).

sneden tot 'op het leven' en daarna ingesmeerd met een mengsel van kopervitriool, appelazijn en 'sjaans greun' (?) Het mengsel was erg giftig.

4.2.4. 'Versjeete' (verwerpen of abortus) kwam voor met een frekwentie van 1 à 2% per jaar. Als hoofdoorzaak noemt onze zegsman plotselinge schrik (bijv. van een hond). Ooien die verwierpen werden zo snel mogelijk verkocht. Besmettelijke abortusvormen kende Sjang niet.

4.2.5. De 'vieflein' (mogelijk chronische gewrichtsontsteking. Vgl. Bekedam en Herweijer, 1978). Deze voor lammeren en biggen typische ziekte, veroorzaakte kreupelheid, 'leewater' (oedeem) in de poten en afwijkend loopgedrag.

Deze - hoewel niet dodelijke maar ongeneeslijke ziekte - werd door Sjang als gevolg van inteelt beschouwd. Laten 'overlezen' (een H. Mis opdragen of gebeden laten uitspreken) door de paters in Rijckholt was het enige redmiddel.

4.2.6. 'Het bloot': enterotoxemie of bloedziekte. Een voor lammeren van 4 à 5 weken typische ziekte, veroorzaakt door een bacterie, kwam vooral voor bij de 'vurrije' (te goed gevoerde) lammeren. Ze 'sjavelden' (waggelen, vallen en opstaan) door de weide. Deze ziekte kende Sjang alleen van weideschapen.

4.2.7. Oogontsteking. Kon genezen worden door het stoffijne schaafsel van een dakpan in het zieke oog te blazen. Door het overvloedig tranen zou de ontsteking verdwijnen.

4.2.8. 'Everlaaje': teveel gegeten hebben, en als gevolg daarvan een opgezette maag krijgen, waardoor het herkauwen onmogelijk wordt.

Wanneer schapen teveel, te snel of iets giftigs gegeten hebben 'lopen ze op' met mogelijk de dood als gevolg.

Sjang liet de dieren weer 'rupsje' (oprispen), zodat ze weer konden 'nirgele' (herkauwen) door met een

afgerond glad stokje balletjes, bestaande uit een mengsel van boter en zuurdesem, groene zeep, nootmuskaat en gehakte blaadjes van 'maoter' (moederkruid = *Chrysanthemum parthenium*) in de slokdarm te duwen. Hetzelfde effect bereikt hij nu met 'prikkel'limonade.

4.2.9. 'Aafgank': diarree.

Kan verschillende oorzaken hebben. Vaak komen schapen aan de 'aafgank' als ze in het vroege voorjaar scheuten kraailook (*Allium vineale*) eten of als het gras erg lang nat blijft tijdens langdurige regenperiodes of wanneer ze plotseling overschakelen op ander voedsel (b.v. afvalfruit).

Geneeswijze: vingerlange worteltjes van 'hunsj' (wringwortel = *Helleborus viridis*) in een rauw ei steken. Dit 24 uur laten trekken en dan het rauwe ei zonder wortels - in de bek van het dier kapot drukken.

4.3. Onze zegsman was bekend met de volgende parasieten:

'Sjjepe': schapeluisvlieg. Een uitwendige parasiet, die vooral in het voorjaar aan de buitenkant van de vacht zichtbaar is.

Deze soort was alleen hinderlijk tijdens het scheren en werd niet bestreden. Als methode - ter voorkomen van - werd het 'bèt' (de placenta van het eerst geboren lam) in de stal aan de 'beiershouten' (stalplafond balken) opgehangen.

'Ruij': schurft veroorzaakt door schurftmijten, kwam bij kuddeschapen wel voor. 'Braatsje' (dikke grote korsten) en 'krabbe' (vliezige droge korst) bedekten het lichaam, terplaatse liet de wol los.

Geneeswijze: nadat de korst was verwijderd werd op de enigszins open wonde sap van pijptabak aangebracht of de scheper spuugde er 'sjiek-sjpie' op (pruimtabaksap). Ofschoon zijn kuddeschapen geen leverbotaandoeningen hadden, wist Sjang wel van het bestaan van deze beruchte schapeparasiet.

Dat eenmaal op hun rug liggende schapen (verwen-



Onze belangrijkste zegsman: Sjang Brouwers uit Honthem, Gem Gronsveld. Voorjaar 1978. Foto: P.J. van Nieuwenhoven. In zijn jonge jaren scheper. Een man met een ongelofelijk geheugen: zonder hem zou dit artikel nooit geschreven zijn.

telen) niet meer op eigen kracht overeind komen en als gevolg daarvan sterven, heeft Sjang bij Mergellandschapen nooit waargenomen.

5. De hond

5.1. Uit de informatie van onze zegslieden blijkt, dat er zowel vóór als tijdens hun 'tijd' geen bepaald ras herdershonden in gebruik was.

Honden die zij zich konden herinneren waren kort- of langharig, bruin, zwart of gevlekt, hadden staande of hangende oren en waren middelgroot. Hun namen: Mat, Tèj, Sjuul, Lat (Laddy), Tum, Mollie, Pol, Max en Sjtüp (de laatste benaming vanwege zijn stompe staart). De namen die door Lemmerling (1978) worden genoemd, werden door onze informanten niet gebruikt.

5.2. De door onze belangrijkste informant gebruikte honden stamden uit eigen fok of werden betrokken van de 'Melzer', de scheper uit het naburige gehucht (vgl. tabel 1).

Hun opleiding duurde vrij lang; aanvankelijk moest de jonge hond met een kettinkje of een lange riem



Sjang Brouwers plant een 'vriewösj'

Foto: P.J. van Nieuwenhoven

Een bosje gras, stro of takjes, aan de punt van een stok gebonden, betekende, dat de scheper met zijn kudde geen toegang kreeg op een stoppelveld.

aan de hand van de herder op en neer lopen langs de kudde. Ongehoorzame schapen werden met de staf aangetikt en de hond werd tot 'pakken' aangevuurd. Daarna werd het dier in opleiding middels een kort riempje gekoppeld aan een ervaren dier (meestal zijn moeder). In tegenstelling tot hofhonden werden deze schepershonden nooit geslagen.

Normaal werkte de scheper met een span honden: één voor en één achter de kudde.

6. Weidegronden

De belangrijkste weidegronden voor de schapenkudden in het Mergelland waren ongetwijfeld de kalkgraslanden: de Bemelerberg, het vast domein voor de scheper van Bemelen, de Schiepers- en Kooberg voor die uit Cadier en Keer, de Wolfskop en Dreesjberg voor de Honthemse scheper.

Daarnaast speelden - vooral op het plateau - de 'dreesj'-gronden een rol. (dries: onvruchtbaar perceel). Dit waren stenige kalkgraslanden of, eveneens stenige maar juist kalkarme terreinen waar oligocene of pleistocene lagen aan de oppervlakte kwamen. Deze arme gronden - hoewel al lang in cultuur gebracht - staan in de volksmond bekend onder de naam 'heide'. (vgl b.v. Berger-, Vilter-, Rothemer-, Ambier -, Mescherhei.

Ook werden de vrij brede grasstroken in 'gröbben' (holle wegen) benut, voor zover deze niet in bossen lagen of met hakhout begroeid waren, en tenslotte de 'graven' (bermen) langs de wegen.

Natuurlijk waren de bovengenoemde terreinen het gehele jaar door toegankelijk; dat gold niet voor de akkers, die alleen beweid mochten worden als de veldvruchten geoogst waren. ('braok'land tenzij de 'vrie-wösj' erop stond) Vgl. 3.4.1.

Ook de buiten het dorp gelegen weiden, meestal boomgaarden, werden bij uitzondering alleen 's winters bezocht. Dit gold ook voor bossen en brede houtwallen. (vgl. 3.4.2.).

Onze zegslieden hebben hun kudde nooit gehoed op akkers die het gehele jaar door braak lagen; het drieslagstelsel (een middeleeuws landbouwsysteem) waarvan in het opstel van Lemmerling (1978) over schapen sprake is, was rond 1900 in deze streken al verdwenen.

Samenvattend kunnen we zeggen, dat de bovenvermelde gronden economisch gezien van marginale betekenis waren.

Ter illustratie een kaartje van een stukje Mergelland,

waarop de weidegronden staan ingetekend van de kudde van onze belangrijkste zegsman (krt 2).

7. Economische gegevens

De belangrijkste reden van schapenhouderij in het Mergelland was tot en met het eerste kwartaal van deze eeuw de mestproductie. Een kudde van ongeveer 80 dieren leverde per jaar 180 m³ mest van goede kwaliteit, genoeg om ongeveer 5.000 m² rogeland te bemesten.

De opbrengst van het dier zelf (wol en vlees) was eigenlijk bijzaak: rond 1920 bedroeg de wolprijs per kg. 0,5 tot 1,5 Belg. fr., afhankelijk van de kwaliteit. Elk jaar werd de wol door de Tongerse koopman Schepers opgehaald.

Levende dieren werden verkocht aan de joodse handelaren Weley, Goudsteen en Schaap. Een slachtlam bracht toen ongeveer 28-38 Belg. fr. op.

De pacht voor de 'heuj' (het mogen hoeden op gemeenteground) werd per 1 oktober betaald ten gemeentehuize en bedroeg enkele gulden. De pacht-tijd was 8 jaar.

Het huurscheerders dagloon was - behalve kost en een liter brandewijn - één of twee Belg. fr., een huurschepers jaarloon - behalve kost, kleding en inwoning - slechts 35 Belg. fr. (!)

8. Oorzaken van achteruitgang en verdwijning der kudden

Wanneer we de aantals-gegevens op tabel 2 met elkaar vergelijken, dan valt de teruggang vooral op in de Oost- en Zuid-nederlandse 'heide' provincies. De mate van de teruggang en de duur van de periode waarin deze plaats vonden verschillen van provincie tot provincie. Jammer genoeg geeft de tabel geen verschillen tussen kudde-schapen en weilandschapen, evenmin tussen regionale eenheden binnen de provincies. De korte opbloei in de jaren '40-'45 is opvallend.

De voornaamste oorzaak van de teruggang - zeker

voor de Nederlandse heidegebieden - is ongetwijfeld de introductie van kunstmest rond de eeuwwisseling. Dit geldt ook voor het Mergelland (vgl. tabel 1) Daarnaast spelen andere - zij het minder belangrijke oorzaken een rol: schaalvergroting van boerenbedrijven leidde tot afname van 'reststukken', door zaaizaadbehandeling en herbiciden-gebruik verdween het 'onkruid' op de stoppelvelden, snelle vruchtwisseling verkortte de braakperiode, de overgang van landbouw op veeteelt in combinatie met fruit verminderde het landbouwareaal en gemeente-gronden (kalkgraslanden en andere dreesj-gronden) werden verkocht of langdurig verpacht.

Historisch onderzoek zou moeten uitwijzen dat ook andere factoren dan de bovenvermelde de schapenkudden hebben doen verdwijnen in het Mergelland; mogelijk bood het drieslagstelsel en het nog niet ontgonnen zijn van dreesjgronden en heidegebieden meer ruimte voor de schapenteelt.

Toch lijkt het zeer waarschijnlijk dat in het vruchtbare Mergelland de schapenteelt tot en met de eerste helft van de 19e eeuw niet de centrale betekenis had, die deze had voor de arme Noordwesteuropese zandgronden.



Mergellandschaap. Ram. Beertsenhoven, voorjaar 1978.

Foto: P.J. van Nieuwenhoven.

De spikkels op de kop zouden iets duidelijker moeten zijn.

9. De waarde van het Mergellandschaap

9.1.1. Het feit dat enkele jaren geleden de 'Vereniging tot instandhouding van Nederlandse landrassen' is opgericht, stemt ons tot een tweedelige gedachte: enerzijds dat de 'productieve' huisdieren tot een zeer hoge graad van productie gebracht zijn (schapen, koeien, varkens, kippen), en op zijn resultaten (de Barneveldse kip, het Texelse schaap en het zwart- en roodbonte runderras) mag de Nederlandse fokker best trots zijn. Dat dit tot stand kon komen is zonder meer het gevolg van doelgericht fokken: een strenge en snelle selectie, die geen enkele variatie binnen de fokgroep toestond. Hierdoor ontstaat een zeer productief maar eenzijdig 'standaarddier', waarnaast voor minder productieve of anderszins productieve 'rassen' geen plaats is. En dit is de keerzijde van de medaille: deze uniformering en nivellering van één huisdier-productieras heeft de andere rassen dusdanig in aantal verminderd, dat zij uitgestorven of haast uitgestorven zijn. Het eerste geldt voor onze varkens: Nederlandse landrassen bestaan niet meer en zijn vervangen door buitenlandse kulturenrassen. Ook de Veluwe geit schijnt uitgestor-



Texelaar met lam, Beertsenhoven, voorjaar 1978.

Foto: P.J. van Nieuwenhoven.

ven. Het tweede geldt voor blaarkoppen, lakenvelders en wittrikken (inheemse runderrassen), alle 'heide' rassen van schapen, het Friese paard en verschillende kippe-, duive- en eendesorten van Nederlandse origine. Dat dit als een verlies beschouwd mag worden zal uit het volgende betoog blijken.

9.1.2. In de eerste plaats een biologisch verlies: genetisch gezien vormen landrassen waardevolle 'genen-reservoirs', van waaruit de beroepsfokker kan putten bij het verbeteren van zijn produktieras. Om deze reden worden in landbouwinstituten kollekties van honderden kultuurgewassen in stand gehouden of worden expedities uitgerust om verwanten van onze kultuurgewassen op te sporen en te verzamelen, bijv. naar het Andesgebergte om daar te zoeken naar aardappelplanten. Dankzij dit materiaal kan men nieuwe rassen kweken of bestaande verbeteren; dit kan ook bij dieren; de in de middeleeuwen uitgestorven Oeros, bekend uit afbeeldingen en beschrijvingen, kon met behulp van zijn eigenschappen die voortleefden in allerlei primitieve Europese runderlandrassen, weer opnieuw 'samengesteld' worden. Op dezelfde manier heeft men in Rusland de eveneens uitgestorven Tarpan (een oorspronkelijk wild paarderas) teruggefokt.

Overigens is elk verlies van variatie van welke soort dan ook te betreuren door de bioloog; vergelijkende ethologie, fysiologie, anatomie of morfologie wordt bij het ontbreken van vergelijkingsmateriaal uiteraard onmogelijk.

9.1.3. In de tweede plaats een historisch verlies: de hoogbenige, grijs-borstelharige vierbeners op de schilderijen van Breughel zijn pas bij nader inzien varkens. Een reconstructie van een middeleeuwse boeren-situatie met behulp van onze roze, kale en laag-bij-de-grondse worst-leveranciers is historisch onjuist. Levenloze attributen kunnen exact gecopieerd worden, dieren niet. Alleen om deze reden wordt in de V.S. de beroemde Texas Longhorn - een

minder productief runderras uit de pionierstijd - in stand gehouden, dat kan ook bij authentieke cowboyfilms moet komen opdraven.

9.1.4. En tenslotte een regionaal verlies: streekrecepten, klederdrachten, meubelvarianten, boerderij-typen en dialecten worden - terecht overigens - gekoesterd en in stand gehouden; waarom dan ook niet de streekgebonden landrassen?

9.1.5. Mogen bovenstaande argumenten bij de lezer enigszins theoretisch overkomen, ook zijn er enkele praktische argumenten aan te voeren om landrassen in ere te houden.

Bij het in stand houden van natuurmonumenten zijn bepaalde beheersmaatregelen onontbeerlijk; heidevelden bijvoorbeeld danken hun ontstaan aan de extensieve beweiding door schapen en blijven behouden door schapen.

Dat op dit moment op de Drentse, Veluwe en Kempische heiden weer schapenkudden grazen, is eigenlijk een vanzelfsprekende zaak.

Voor de Zuidlimburgse natuurmonumenten, als kalkgraslanden en 'dreesj'-gronden geldt mogelijk hetzelfde: er zijn aanwijzingen die erop duiden dat op deze terreinen in de loop van jaren vegetatieverschuivingen plaats vinden sinds de extensieve beweiding door schapen rond de jaren 1930 ophield. Het typische kalkgrasland 'verruwt' en maakt daarna plaats voor een open struweel, waarin de exoot *Acacia* gaat domineren samen met de inheemse soorten als Meidoorn en Sleedoorn. Blijkens foto's uit de jaren 1920 en uit mondelinge mededelingen van oudere mensen is dit het geval op de Wolfskop, Kooberg en Schiepersberg (vgl. foto Lemmerling, 1976) in de gemeente Cadier en Keer en op de Plenkert in Geulhem, gemeente Valkenburgh-Houthem (foto nr. 11).

Historisch en vegetatiekundig onderzoek zal moeten uitmaken of deze terreinen terwille van hun bijzondere flora en fauna een extensieve beweiding nodig

hebben. Een kudde mergellandschapen zou dan een uiterst praktische functie krijgen bij het in stand houden van Zuidlimburgse natuurmonumenten. En is de gedachte een gedeelte van het bierbeheer van het toekomstig te stichten Nationaal Landschapspark Mergelland over te laten aan schapen met dezelfde naam, zo illusoir?

9.1.6. Tenslotte biedt een landras nog een niet te onderschatten voordeel aan de amateur-, pseudo- of hobbyboeren, de gezegende groep van mensen die buiten de stad een boerderij of huis plus huiswei(tje) bezitten die een probleemloze graseter en wei-onderhouder willen hebben. Deze levert bovendien in het voorjaar nog een lammetje en even later wol voor minstens twee truien, die uiterst makkelijk spinbaar is en niet krimpt of vervilt in de was.

Inlichtingen betreffende het Mergellandschaap zijn te verkrijgen bij de Kinderboerderij Maastricht, Romeinsebaan 20, Tel. 043-74786.

H.P.M. Hillegers
en
B. Reuten

Tabel 1: Gegevens over schapenkudden en hun schepers in het Mergelland vanaf 1900 volgens inlichtingen van Sjang B.

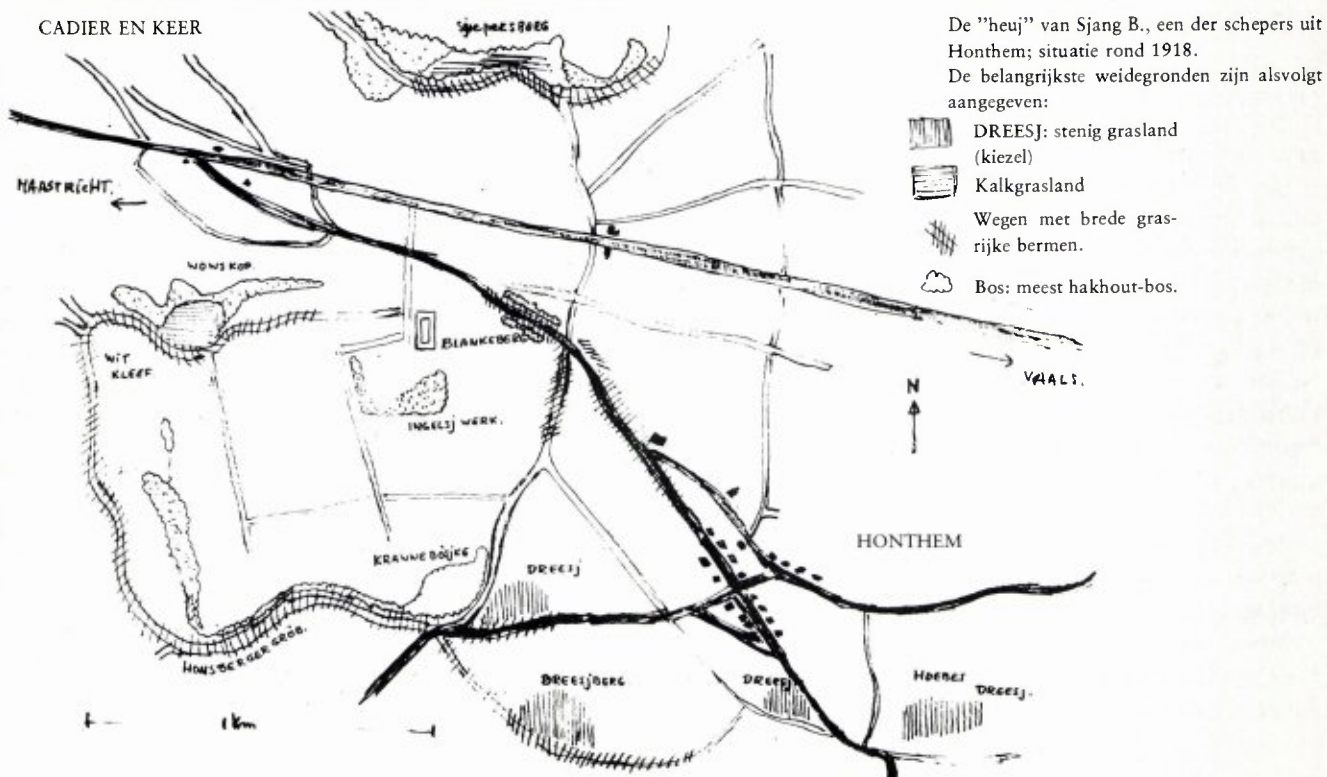
Gemeente	Jaar van beëindiging			Locale naam 1975	Familienaam	Aant. dieren p. kudde
	1900	1925	1950			
Gronsveld _____?					Wolfs (?)	70-80
Heer _____					Muytjens(?)	70-80
Bemelen _____				Wumke	W. Vroom	70-80
't Rooth _____				de Nellewiks	F. Hellewix	70-80
Keer _____				Puijke	P. Daemen	100
Cadier _____				de Kik	B. Kicken	50-60
Honthem a _____				Ties	T. Hochstenbach	
				d'r Boel (huurscheper)	F. Indebraakt	80
Honthem b _____				Lamen Hannes	J. Wintjes	
				Sjang en Gielis	J. en G. Brouwers	80-90
				d'r Boel	F. Indebraakt	
Herkenrade _____				de Meltser	W.v.d.Berg met 2 zoons	70-28
Eckelrade _____				Nandus	N.v.d. Berg	40-50
Eijsden _____				Koebes	J. Jeukens	40-50
Mesch _____				Geel	G. Vrancken	?
Heyenrath _____				?	?	?

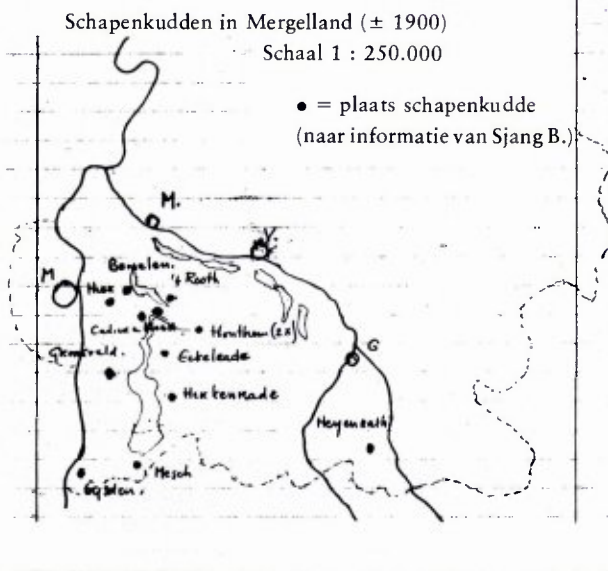
Tabel 2: De achteruitgang van het aantal schapen in Nederland vanaf 1970 tot 1962

	gemiddeld 1971-1880	1899	1910	1939	1945	1952	1962
Groningen	83.063	73.103	104.122	67.496	45.310	38.535	45.003
Friesland	116.624	122.574	160.664	123.161	107.945	73.441	112.227
Drenthe	126.696	108.542	68.992	17.623	24.744	5.646	4.239
Overijssel	39.301	30.693	28.053	20.259	26.102	8.780	10.777
Gelderland	69.699	49.464	58.236	53.160	42.493	17.673	19.404
Utrecht	33.152	21.190	26.213	33.778	20.211	20.079	24.856
Noord Holland	233.157	179.660	266.204	278.950	120.894	144.096	178.690
Zuid Holland	62.980	67.689	88.260	69.709	37.549	48.490	60.189
Zeeland	32.743	26.019	38.496	23.990	12.058	11.433	10.989
Noord Brabant	43.586	43.024	30.867	21.141	25.985	7.149	10.681
Limburg	55.299	33.452	18.859	9.826	25.490	6.638	4.594
Nederland	895.926	755.410	888.966	689.501	488.745	381.955	481.856

Tabel 3: Vergelijking van de drie regionale variëteiten van het Kempische Schaap 3.1.

	1 Kempisch Schaap	2 Maas Schaap	3 Mergelland Schaap
GROOTTE	slank en fijn van bouw	als 3?	iets groter en torser dan 1
KLEUR VAN DE KOP	overwegend wit, soms voskleur of vlekken	meest voskleur	wit met donkere vlekken, soms voskleur
WOL	fijn, minder lang dan 3	als 1	fijn en lang, vaak 'scheidung' op de ruglijn
VRUCHTBAARHEID	meest één lam per jaar maar tweemaal per jaar (juli en dec.) kwam vaak voor	onbekend	maar één lam per jaar; tweelingen niet zeldzaam; ook kwam een enkele maal tweemaal per jaar voor
STATUS (voorjaar 1978)	300-400 ooien, meest raszuiver; schaapskooi de Plaetse in Heeze	onbekend, waarschijnlijk verdwenen	30-40 ooien, meest raszuiver, merendeels bij particulieren in Zuid Limburg





LITERATUUR

BEKEDAM H. en HERWEYER C.H.: Schapenteelt en Schapeziekten, Zutphen; 1978.

BEMMEL A.C.V. van: 'Niederländische Heideschafe' in: Zeitschrift für Säugetierkunde, Bnd 28, H.4; 1963.

BEMMEL A.C.V. van en SMIDT J.Th.: 'Heideschappen' in: Natuur en Landschap Bnd 3 nr. 1; 1955

BOMANN W.: Bauerliches Hauswesen und Tagewerk im alten Niedersachsen, Weimar; 1941.

BRINGEMEIER M.: Über Schafe und Schafzucht; Archiv für Westfälische Volkskunde, Münster; 1954.

CLASON A.: Landbouw en veeteelt in de prehistorie, Zutphen; 1977.

COMMISSIE voor onderzoek schapeziekten: Wat iedere schapenhouder moet weten, Leidschendam; 1967.

EDELMAN C.H.: De geschriften van Harm Tiesing over den landbouw en het volksleven van Oostelijk Drenthe; Assen; 1943.

FRÈRE J.: Limburgse Volkskunde, 2e reeks, Hasselt; 1928.

FRÈRE J. Limburgse Volkskunde 3e reeks, Hasselt; 1936.

KEMP P.: Limburgsch Sagenboek, Maastricht; 1925.

LANTINGA J.H.: Schapenhouden als liefhebberij, Zutphen; 1976.

LEMMERLING H.W.A.: Oet vreuger jaore, deel 1: Volksleven en Volkcultuur in en om het mergelland, Oirsbeek; 1978.

NIEUWENHOVEN P.J. van e.a.: Ontdek het Mergelland, Hilversum; 1978.

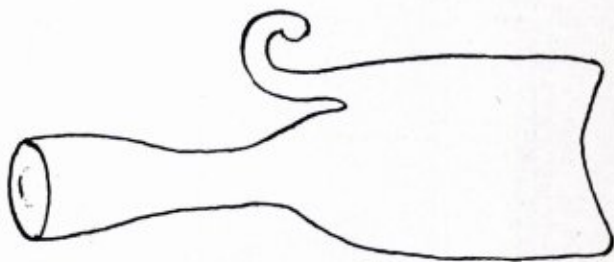
PHILIPS J.F.R. - JANSSEN J.C.G.M. - CLAESSENS Th.J.A.H.: Geschiedenis van de landbouw in Limburg 1750-1914. Assen MCMLXV.

BATS E.J.: Schapenhouderij; 1963. } serie overdrukken
ROEPER C.: Schapenstamboek; 1963 } uit een landbouwkundig
ROL C.: Heideschappen; 1963 } tijdschrift.
(in bezit van de
schrijvers).

STEENBEEK D.: Het Melkschaap; 1963

TIJDSCHRIFT "Het Schaap", Uitg. C. Misset IJselkade 32, Doetinchem.

VROOMEN W.J.: Ernst en Humor in het Limburgse Boerenleven, Maasbree; 1977.



Schepersschopje: smeedijzer, 19^e eeuw?

lang 27 cm.; breed (voor) 9 cm.

Getekend naar het exemplaar in bezit van de heer G. Brouwers, Wolfshuis.

NATUURHISTORISCH GENOOTSCHAP

Kring Heerlen

2 oktober 1978, 20.00 uur, in café restaurant A gene bek, Mgr. Schrijnenstraat 20, Heerlen: Lezing door Dr. S.J. Dijkstra over: Bouw en praktische toepassingen van stuifmeelkorrels en sporen.

In het begin van deze eeuw ontdekte von Post, dat men stuifmeelkorrels uit veengrond kan isoleren. Door oude veenlagen laagje voor laagje af te graven en de daarin gevonden stuifmeelkorrels te determineren, krijgt men een overzicht van de soorten bomen, die achtereenvolgens in dat veen zijn voorgekomen. De stuifmeelstudie heeft verder zijn nut afgeworpen bij de keuring van honing (vervalsing met Zuid-Amerikaanse honing), hooikoortsbestrijding en misdaadbestrijding. De studie van het uit veen afkomstige stuifmeel werd gevolgd door bestudering van sporen uit o.a. steenkool voor de mijnindustrie en het opsporen van aardgas en olie.

6 november 1978:

Voordracht te houden door de Heer Reijst over de Nederlandse herpetofauna.

Kring Maastricht

5 oktober 1978, 20.00 uur in het Natuurhistorisch Museum: Mededelingen van leden. Daarna: Film over het milieu, vervaardigd in opdracht van de provincies.

Kring Venlo

Zondag 15 oktober te 7.30 uur: Excursie vogeltrek langs de Maas en bezoek aan de botanische tuin te Steijl. Vertrek tegenover de Pedagogische Academie aan de Tegelseweg.

Vrijdag 27 oktober te 19.30 uur bijeenkomst in het Goltziusmuseum. Een achttal leden van de Kring

Venlo is in de maanden juli en augustus op trektocht geweest door de Himalaya in Nepal. Hun ervaringen zijn vastgelegd op een grote hoeveelheid dia's, waarvan een select gedeelte op deze avond zal worden vertoond. Veel aandacht zal worden gegeven aan de planten- en dierenwereld.

Studiegroep Onderaardse kalksteengroeven

Secretaris Jos Cobben is verhuisd. Zijn nieuwe adres luidt: Cajersborg 18, 6228 AZ Maastricht, tel. 043-610119.

WINTERAVOND-PROGRAMMA VAN HET I.V.N.

Maandag 2 oktober, dia-avond over de Alpen door dhr. C. van Geel, o.l.v. I.V.N.-Elsloo. Aula St. Gillisschool in de Bandkeramiekerstraat te Elsloo om 20.00 uur.

Vrijdag 13 oktober, kontaktavond, o.l.v. I.V.N.-Meerssen. Zaal „Wapen van Meerssen” om 20.00 uur.

Donderdag 19 oktober, Inleiding over het werk van de vogelbescherming door de Nederl. Ver. tot Bescherming van Vogels, o.l.v. I.V.N.-Valkenburg. Daarna 2 films over De Oosterschelde en Rietvelden in de Randstad. Bovenzaal Hervormde kerk - Oosterweg Valkenburg om 20.00 uur.

Maandag 23 oktober, lezing met dia's over Engeland en Wales, o.l.v. I.V.N.-Heerlen. (Nationale parken, landgoederen, kastelen, flora en fauna, geologie en humor). Zaal Pancratiushoes, Nobelstraat te Heerlen om 19.30 uur.

Op deze avonden is iedereen welkom, toegang gratis.

DE NATUUR IN

Natuurwandelingen I.V.N.-Limburg

- Zondag
1 oktober
- * Herfstwandeling door de Mechelse Heide, o.l.v. I.V.N.-Elsloo. Vertrek met eigen vervoer Dor. Verschureplein om 9.00 uur, of vanaf 2e parkeerplaats op de Mechelse Heide om 9.30 uur, vanwaar ook om 13.00 uur de 2e wandeling begint. Inlichtingen tel. 04402-4491.
 - * Dagwandeling door het Geuldal naar Sippenaken en Bleiberg, o.l.v. I.V.N.-Eys. Vertrek bij de kerk te Epen om 10.00 uur. Paspoort en lunch meenemen.
 - * Dagwandeling Swalmen-Elmpt (D), o.l.v. I.V.N.-Heerlen. Vertrek marktplein Swalmen om 10.00 uur. Eigen vervoer. Paspoort en lunch meenemen.
 - * Dagwandeling Ulestraten-Raar-Houthem-Meerssen, o.l.v. I.V.N.-Meerssen. Vertrek station Meerssen om 10.30 uur.
 - * Wandeling door Maaslandschap rond Grevenbicht, o.l.v. I.V.N.-Swentibold. Vertrek van de kerk te Schipperskerk om 14.00 uur.
- Zondag
8 oktober
- * Omgeving "Serkalt" (D), o.l.v. I.V.N.-Bocholtz/Simpelveld. Vertrek Wilhelminaplein Bocholtz om 9.00 uur. Opgave en inlichtingen: Emmastr 29 te Bocholtz. Tel. 04442-3389.
 - * Middagwandeling in de bossen langs het „Miljoenenlijntje”, o.l.v. I.V.N.-Schaesberg/Nieuwenhagen. Gemeenten Schaesberg en Nieuwenhagen. Vertrek van NS-station Schaesberg om 14.00 uur.
 - * Landschapswandeling omgeving Wijnandsrade, o.l.v. I.V.N.-Spaubeek/Schinnen. Vertrek kerk Wijnandsrade om 14.00 uur.
 - * Veldwandeling omgeving Colmont-Colmonderbos, o.l.v. I.V.N.-Ubachsberg/Voerendaal. Vertrek kerk Ubachsberg om 14.00 uur.
 - * Bustocht door een Wingerdlandschap, o.l.v. I.V.N.-Vijlen/Vaals. Wandeling door de wijngaarden van het Ahrdal. Vertrek bus v.a. Maastricht 7.30 uur, Gulpen 8.00 uur, Vijlen 8.15 uur en Vaals-grens om 8.30 uur. Opgave en inlichtingen tel. 04454-1492.

- Zondag
15 oktober
- * Herfstwandeling in de bossen van Elsloo, o.l.v. I.V.N.-Elsloo. Vertrek restaurant Den Haam om 14.00 uur.
 - * Middagwandeling omgeving Wildenrath (D), o.l.v. I.V.N.-Geleen. Vertrek van grensovergang van Herkenbosch naar Wassenberg om 14.30 uur.
 - * Dagtocht over de Hoge Venen, o.l.v. I.V.N.-Kerkrade/Eygelshoven. Opgave door storting van f 10,- volwassenen, f 5,- kinderen op girorek. 2526537 t.n.v. I.V.N.-Kerkrade. Tel. 045-455403. Vertrek Eygelshoven 8.00 uur, Haanrade 8.05 uur, Chevremont 8.10 uur, Oranjeplein 8.15 uur, Maria Goretti 8.20 uur, Kaalheide 8.25 uur, Onderspekholz om 8.30 uur.
 - * Ekskursie Linnerbos, o.l.v. I.V.N.-Roermond. Vertrek triplexhandel Maassen (hoek Veestraat/Maastrichterweg om 14.00 uur).
 - * Paddestoelen-ekskursie naar Zonhoven (B), o.l.v. I.V.N.-Stein. Vertrek Gemeentehuis Stein om 14.00 uur, Eigen vervoer. Pas.
 - * Wandeling omgeving Colmond, o.l.v. I.V.N.-Valkenburg. Vertrek VVV-kantoor met eigen vervoer om 13.30 uur en vanaf de kerk Ubachsberg om 14.00 uur.
- Zondag
22 oktober
- * Ardennen of Eifelwandeling, o.l.v. I.V.N.-Brunsum. Nadere gegevens worden in de pers bekend gemaakt.
 - * Busekskursie met wandeling langs de Polleur, o.l.v. I.V.N. Maastricht. Opgave en inlichtingen tel. 043-32760. Vertrek Emmaplein 8.30 uur, kazerne 8.35 uur, station 8.45 uur, Heer 8.50 uur
 - * Eifelwandeling, o.l.v. I.V.N.-Spaubeek. Pas en lunchpakket. Vertrek markt Spaubeek met eigen vervoer om 10.00 uur.
- Zondag
29 oktober
- * Bustocht met dagwandeling van Hellenthal via Hollerath naar Reifferscheid, o.l.v. I.V.N.-Eys. Vertrek bij de kerk te Eys om 9.00 uur. Paspoort en lunch meenemen. Opgaven en inlichtingen tel. 04451-265.
 - * Omgeving Vaesrade, o.l.v. I.V.N.-Nuth/Wijnandsrade. Nadere gegevens worden in de pers bekend gemaakt.

Natuurwandelingen in Belgisch-Limburg

- Zondag
1 oktober
- * Grote Heide: vennen, duinen, bos, o.l.v. Werkgroep Natuurgidsen. Vertrek Grote Parking speelplein Jeugdparadijs te Opglabbeek (weg op Bree) om 14.00 uur.